

**Les chiffres clefs  
2013**

**Investir  
dans  
le développement  
durable**

**Une croissance  
ciblée**

**Indicateurs  
d'activité**

**Nos partenaires  
servent  
28 millions  
de personnes**

**Un impact positif  
pour l'Homme  
et la planète**

**Une réputation  
fiable**

**Nos investisseurs  
en parlent**



# Oikocredit les chiffres clefs 2013

Indicateurs de performance sociale	2013	2012	2011	2010	2009
Nb de clients de nos partenaires en microfinance	28 millions	28 millions	26 millions	29,3 millions	17 millions
% de femmes	81 %	84 %	83 %	86 %	85 %
% de clients ruraux	47 %	56 %	53 %	50 %	53 %
% de partenaires en microfinance ayant une politique de parité	50 %	42 %	38 %	42 %	39 %
Nb de clients dont les prêts sont refinancés par Oikocredit	2,8 millions	1,7 million	1,6 million	1,2 million	1 million
Nb d'employés des entreprises sociales <sup>1</sup>	46 607 <sup>2</sup>	37 438 <sup>2</sup>	39 323 <sup>2</sup>	77 671 <sup>3</sup>	26 524 <sup>2</sup>
dont nb d'emplois permanents	31 144	20 556	24 083	60 918	20 064
% de partenaires en microfinance ayant une politique environnementale	70 %	72 %	73 %	55 %	57 %

<sup>1</sup> Exclut la microfinance. <sup>2</sup> Inclut uniquement les salariés rémunérés directement. <sup>3</sup> Inclut également les emplois indirects.

## Oikocredit sur 5 ans

Extrait non audité des comptes complets audités d'Oikocredit.

L'ensemble du rapport financier (en anglais) est disponible sur notre site [www.oikocredit.coop](http://www.oikocredit.coop).

	2013	2012	2011	2010	2009
Investisseurs	52 000	48 000	45 000	43 000	36 000
Partenaires de projet <sup>1</sup>	815	854	896	863	790
Bureaux régionaux et nationaux	36	37	36	36	33
Personnel en ETP <sup>2</sup>	254	250	222	210	183

## Chiffres clefs des comptes consolidés <sup>3</sup>

en milliers d'euros

Bilan	2013	2012	2011	2010	2009
Actif immobilisé					
Encours du financement du développement	590 540	530 543	520 453	481 172	393 802
Provisions pour pertes	(46 669)	(52 855)	(55 539)	(49 814)	(39 932)
Investissements à terme	146 293	147 336	138 515	133 464	121 749
Divers	10 403	9 183	9 106	9 943	7 281
	700 567	634 207	612 535	574 765	482 900
Actif circulant	78 657	89 113	59 349	65 018	54 573
<b>Total</b>	<b>779 224</b>	<b>723 320</b>	<b>671 884</b>	<b>639 783</b>	<b>537 473</b>

Capitaux propres et fonds de réserve	677 733	626 098	575 497	535 632	454 680
Dettes à long terme	74 531	68 023	74 624	81 246	62 017
Dettes à court terme	26 960	29 199	21 763	22 905	20 776
<b>Total</b>	<b>779 224</b>	<b>723 320</b>	<b>671 884</b>	<b>639 783</b>	<b>537 473</b>

## Compte de résultat

Produits financiers	56 693	63 366	55 061	46 538	40 565
Charges financières	(31 614)	(21 228)	(16 791)	(7 857)	(6 019)
Subventions	3 661	2 836	1 890	4 593	4 338
Frais généraux et administratifs	(26 273)	(23 893)	(21 283)	(17 872)	(15 058)
Résultat avant impôts	2 467	21 081	18 877	25 402	23 826
Impôts et intérêts de tiers	(1 092)	1 685	(162)	(701)	(727)
Ajout/déblocage de fonds	11 994	(613)	(3 882)	(11 995)	(4 791)
<b>Bénéfice net</b>	<b>13 369</b>	<b>22 153</b>	<b>14 833</b>	<b>12 706</b>	<b>18 308</b>

Millions d'euros

Charges, en % du total des actifs <sup>4</sup>	3,4 %	3,3 %	3,2 %	2,8 %	2,8 %
<b>Bénéfice net (disponible à la répartition) <sup>5</sup></b>	<b>12,6</b>	<b>22,9</b>	<b>15,9</b>	<b>16,1</b>	<b>19,3</b>
Dividende proposé	11,6	10,5	9,7	8,7	7,4

<sup>1</sup> Le portefeuille de partenaires de projet comprend le financement ainsi que les décaissements en cours des projets, sans tenir compte des projets remboursés, passés en pertes ou annulés.

<sup>2</sup> Équivalent temps plein, y compris le personnel des bureaux régionaux et nationaux, ainsi que des bureaux de soutien nationaux.

<sup>3</sup> Jusqu'en 2010, inclut les chiffres consolidés du 4F Funds (exclus à partir de 2011).

<sup>4</sup> Ce chiffre inclut les charges couvertes par des subventions (tels les frais de construction) et les investissements dans un nouveau système de gestion (Titan).

<sup>5</sup> Cf. compte de résultat de la société.

# Investir dans le développement durable

**Oikocredit est une institution financière internationale coopérative qui soutient le développement durable en fournissant des prêts, des capitaux et une assistance technique à des institutions de microfinance (IMF), des coopératives, des structures de commerce équitable et des PME. En tant qu'investisseur social, Oikocredit fonde son travail sur un principe essentiel : rendre les gens plus autonomes afin d'améliorer leurs conditions de vie.**

Oikocredit a enregistré en 2013 de solides résultats financiers. Les fonds prêtables ont atteint un niveau record de 80 millions d'euros et le nombre total d'investisseurs (particuliers et institutionnels) se situe désormais à 52 000. Au cours de l'année, les approbations et décaissements de prêts ont encore progressé et la qualité générale de notre portefeuille s'est améliorée. Notre produit d'exploitation est également en hausse, même si le bénéfice net est en recul par rapport à 2012, en raison d'une réévaluation de nos investissements à terme et de la vente de participations en 2012. À l'issue de l'assemblée générale des membres, le dividende proposé pour redistribution aux détenteurs de parts sociales sera de 11,6 millions d'euros.

À l'heure actuelle, près d'un quart des clients de nos partenaires travaillent dans l'agriculture. Nous sommes aux côtés des institutions de microfinance qui luttent contre la pauvreté rurale par leurs prêts aux agriculteurs et aux entreprises de transformation. Nos partenariats avec des organisations de commerce équitable

encouragent des initiatives de prix garantis aux agriculteurs et de primes à l'investissement social et environnemental. En 2013, le nombre de nos partenaires dans l'agriculture a augmenté, de même que le nombre de prêts octroyés dans ce secteur. Nous avons aussi développé les actions de renforcement des capacités pour les entreprises agricoles.

Dans le respect de notre mission et de nos valeurs, nous avons accordé tout au long de l'année une attention particulière à la notion de gestion de la performance sociale (GPS). Nos critères d'investissement s'attachent ainsi à évaluer l'impact de notre travail par « un triple bilan » : social, environnemental et financier. Concernant la performance sociale, nous avons également conseillé de nombreux partenaires par un accompagnement, des formations et un renforcement des capacités. Au total, nous avons consacré 3 millions d'euros pour financer des opérations de renforcement des capacités et avons approuvé plus de 130 initiatives d'appui.



Salariés de l'entreprise de BTP Sokhmon Sarmoya, au Tadjikistan, qui vient de percevoir un prêt d'IMON International.

# Une croissance ciblée

**Oikocredit prête ses fonds à des institutions de microfinance qui fournissent des services financiers à des personnes à faibles revenus, en privilégiant les clients ruraux, les femmes, les secteurs de l'agriculture et du commerce. Nous sommes également aux côtés de producteurs agricoles, d'entreprises agro-alimentaires et d'autres entreprises à vocation sociale, et nous investissons au capital de sociétés sélectionnées suivant nos critères.**

Nos opérations de prêt ont affiché en 2013 des chiffres records pour les approbations et les décaissements. Nous avons au total soutenu 815 partenaires tout au long de l'année, dont 566 dans le secteur de la microfinance. Ces partenaires sont pour la grande majorité concentrés en Amérique latine, puis en Afrique, en Asie, en Europe centrale et orientale et dans le reste du monde. Répondre aux besoins des travailleurs pauvres d'Afrique, un continent au potentiel immense mais confronté à de nombreux défis et risques, est au cœur de notre mission.

## Qualité et diversité du portefeuille

La part des services financiers a progressé en 2013, principalement grâce à nos institutions de microfinance partenaires et à leur capacité accrue à absorber des prêts plus importants. Si la part du portefeuille agricole était en légère baisse, les prêts approuvés ont toutefois affiché une hausse. Les prêts aux autres secteurs, tels que l'éducation et la santé, sont restés stables ; nous avons connu une légère hausse de notre portefeuille Énergie renouvelable, lancé récemment, qui cible les activités de lutte contre la précarité énergétique.

La qualité du portefeuille Financement du développement s'est améliorée au cours de 2013. Par rapport à 2012, le portefeuille à risque (ou PAR : pourcentage du portefeuille accusant des retards de remboursement supérieurs à 90 jours) a ainsi diminué, de même que le nombre d'abandons de créance ou de rééchelonnements de crédits.

## Soutenir l'agriculture

Bien que le niveau des prêts octroyés aux producteurs agricoles ait accusé un léger recul en 2013, le nombre d'approbations de prêts à des partenaires agricoles a progressé. Cette progression, principalement en Amérique latine et en Afrique, reflète nos efforts pour mieux soutenir les petits paysans. Les prêts au secteur agricole impliquent divers défis liés le plus souvent au climat ou à l'éloignement, ainsi qu'à des impératifs de financement rapide, d'accès aux marchés et aux opportunités d'exportation.

Notre stratégie consiste à conjuguer le financement aux agriculteurs et entreprises de transformation sélectionnés avec un appui en renforcement de leurs capacités, en gestion financière comme dans d'autres domaines. Notre nouvelle unité spécialisée en agriculture devra relever les défis de ce secteur en développant nos connaissances et nos compétences. Ceci nous aidera à structurer plus efficacement nos prêts, et à appuyer davantage notre personnel et nos partenaires. En 2013, nous avons en particulier fortement développé le renforcement des capacités sur le thème des chaînes de valeur agricoles.

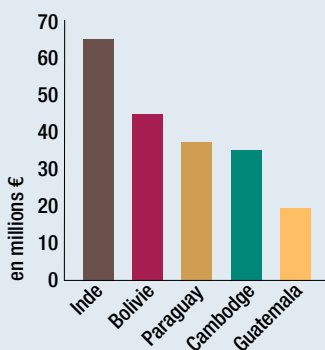
## Afrique

L'Afrique reste une priorité pour Oikocredit. En 2013, nos directeurs régionaux sur ce continent se sont réunis dans nos bureaux internationaux d'Amersfoort, aux Pays-Bas, pour développer une nouvelle



Arrivage de grains de café à l'usine de Coopetarrazú, au Costa Rica.

## Les 5 pays aux encours de financement les plus élevés au 31 décembre 2013



stratégie sur trois ans afin d'encourager la croissance régionale, une efficacité accrue, le développement des chaînes de valeur agricoles, le recrutement du personnel ainsi que les formations et le renforcement des capacités pour soutenir nos partenaires. À côté des entreprises de transformation de produits agricoles, nous envisageons de financer en Afrique des banques locales qui accordent des prêts aux PME et aident ainsi à créer de l'emploi. Nous disposons en microfinance d'une grande expérience sur le continent africain, avec un impact



sur un nombre très significatif de clients finaux, et sommes considérés à ce titre comme un leader dans le domaine de l'investissement social.

### Augmentation de nos participations en capital

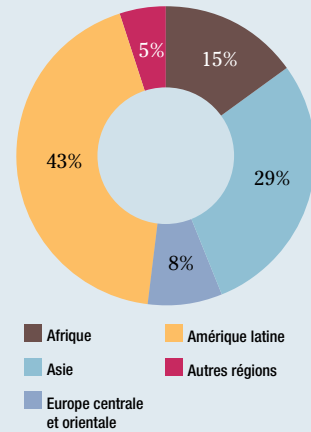
Le portefeuille de participations d'Oikocredit a continué de croître en 2013, affichant près de 7 millions d'euros de transactions approuvées et près de 11 millions d'euros de décaissements sur un an. Notre encours d'investissements

s'est ainsi diversifié, atteignant 47 millions d'euros investis dans 51 sociétés ou fonds du monde entier. Nous avons finalisé un investissement à hauteur de 2,7 millions d'euros dans la société Darjeeling Organic Tea Estates, en Inde, et augmenté notre participation au capital de plusieurs IMF partenaires au Cambodge, en Ouganda et en Tanzanie. Dans le cadre de nos investissements, nous contribuons également à une gouvernance efficace des entreprises en siégeant à leur conseil d'administration.

## Indicateurs d'activité

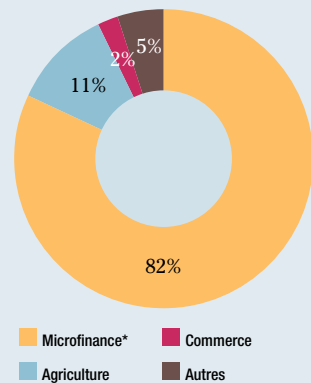
### Encours des financements de projets par région

au 31 décembre 2013



### Encours des financements de projets par secteur

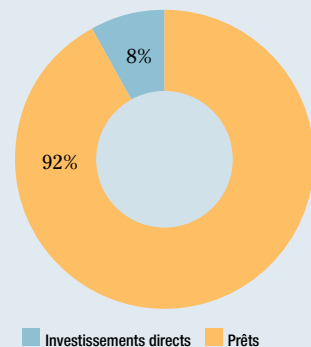
au 31 décembre 2013



\* Y compris le microcrédit, le financement des PME/PMI et des organismes de refinancement de tiers

### Répartition par type de financement

au 31 décembre 2013



# Nos partenaires servent

Oikocredit fournit des financements dans près de 70 pays

## Soutenir l'accès aux marchés

Oikocredit finance plusieurs partenaires européens, nord-américains et australiens soucieux d'établir des relations commerciales équitables, à même de favoriser l'émancipation économique des exploitants comme des consommateurs. Certains, tels Divine Chocolate et Cafédirect, sont détenus en partie par des agriculteurs et producteurs d'Amérique latine, d'Afrique et d'Asie.

815  
partenaires

591  
millions d'euros  
de financement du  
développement



## COOPECAN

La COOPECAN est une coopérative de producteurs de laine d'alpaga et de vigogne installée dans les Andes péruviennes. Son partenariat avec Oikocredit a pour but de soutenir le secteur agricole traditionnel et de contribuer au développement social des éleveurs. La COOPECAN regroupe environ 1 500 éleveurs et leurs familles et appuie leur développement économique, social et environnemental. L'adhésion à cette coopérative permet à ses membres d'obtenir un prix équitable pour leur laine, et leur donne accès à divers services pour améliorer la qualité de celle-ci et la santé de leurs bêtes. Le prêt d'Oikocredit à la COOPECAN vise à renforcer le fonds de roulement de cette coopérative et à financer l'achat de machines pour transformer la laine.



## ALIDé

ALIDé est une institution de microfinance (IMF) qui travaille au Bénin depuis le 14 janvier 2006. Elle propose de petits crédits à des femmes ayant de faibles revenus, ainsi qu'à des micro-entrepreneurs de Cotonou et de ses environs. Sa mission est d'offrir aux familles exclues du système bancaire traditionnel un accès durable aux services financiers et à la formation. Ses principaux objectifs sont de soutenir les associations et les groupes de femmes, de former les femmes à l'entrepreneuriat et à la gestion d'entreprise, de préserver les intérêts économiques et sociaux des femmes, de faciliter leur accès au financement, et enfin d'apporter un soutien social aux femmes à faibles revenus. L'appui d'Oikocredit à ALIDé permet à cette IMF de développer son portefeuille de prêts et ses nouveaux produits de microfinance.

# 28 millions de personnes



52 000  
investisseurs



## Bharathi

Bharathi Women Development Centre (BWDC) est une agence de développement communautaire fondée sur le bénévolat et active auprès des communautés de l'État de Tamilnadu, dans le sud de l'Inde. Il s'agit d'une association à but non lucratif, dont la devise tient en ces quelques mots : « Améliorer la condition et le statut des femmes en milieu rural ». BWDC travaille dans 540 villages répartis sur 3 districts et couvre ainsi une population locale de 1,5 millions de personnes, dont 12 500 emprunteurs actifs. La vision de BWDC est de développer une vie communautaire autonome et dynamique, dont les femmes sont la première préoccupation. L'agence a mis en place d'importants programmes de développement portant par exemple sur les soins aux enfants et aux personnes âgées, l'éducation, l'eau et l'amélioration des conditions sanitaires, la santé, l'hygiène, la biodiversité et la rééducation des handicapés. Le soutien d'Oikocredit à BWDC a un impact considérable sur la vie de ses clients.

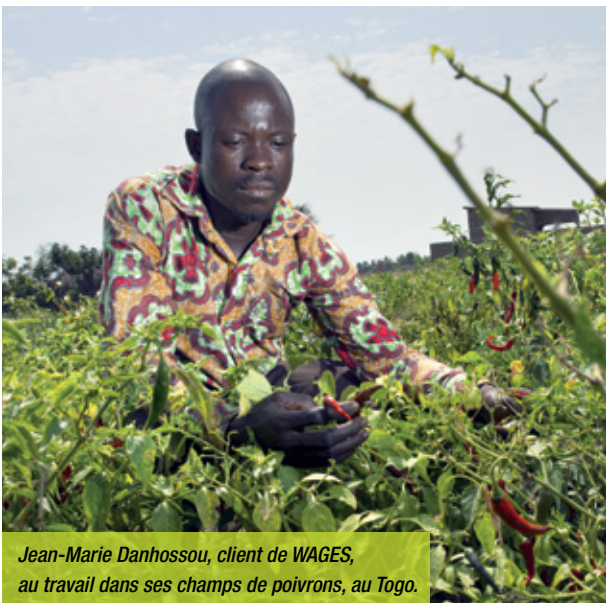


## OXUS

OXUS est une institution de microfinance qui propose des microcrédits à de petits entrepreneurs du Tadjikistan. Avec un actif total de 21,9 millions de dollars et plus de 15 000 emprunteurs, elle fait partie des 5 plus grandes IMF de ce pays. Elle offre des prêts à des clients principalement dans les secteurs de la culture, de l'élevage, du petit commerce, des services, de la production et des biens de consommation. L'objectif d'OXUS est de garantir des moyens d'existence durables aux micro-entrepreneurs, et ainsi de contribuer à atténuer la pauvreté. OXUS se consacre à mettre en place et à améliorer des services de microfinance les plus efficaces possibles, afin d'assurer des moyens de subsistance pérennes pour ses clients. Oikocredit a choisi d'investir dans OXUS car cette IMF crée les opportunités qui permettent le développement économique.

# Un impact positif pour

**Pour que la gestion de performance sociale soit efficace, Oikocredit doit s'assurer que ses partenaires ont un impact positif sur les travailleurs à faibles revenus, tout en respectant l'environnement.**



*Jean-Marie Danhossou, client de WAGES, au travail dans ses champs de poivrons, au Togo.*

La stratégie de performance sociale d'Oikocredit commence par une sélection rigoureuse de ses partenaires, fondée sur des valeurs sociales partagées, et se poursuit par un appui à nos partenaires, afin de développer leurs capacités à atteindre nos objectifs communs, tout en cherchant à améliorer leur propre performance sociale.

## **Renforcement des capacités et accompagnement à la GPS**

Par le renforcement de leurs capacités, nous aidons nos partenaires à rendre leurs clients plus autonomes, non seulement sur le plan financier, mais aussi sur le plan social. En 2013, nous avons ainsi décaissé 3 millions d'euros (sur nos propres fonds ou ceux de donateurs) afin de financer 130 initiatives de renforcement des capacités. C'est dans le secteur agricole que nous avons connu la plus forte croissance, passant de 3 projets en 2012 à 22 en 2013. Gestion du risque, gouvernance et développement structurel restent les points clés abordés au cours de ces actions.

Notre programme d'accompagnement à la GPS est un réel succès. Il entre maintenant dans diverses phases d'application en Afrique de l'Ouest et de l'Est, en Asie du Sud-Est, ainsi que dans le sud et le nord de l'Amérique du Sud. Cet accompagnement aide les IMF à comprendre plus clairement les besoins de leurs clients, les produits et services qu'elles proposent, ainsi que les risques et avantages correspondants. Mené par des conseillers locaux sélectionnés et formés selon des critères stricts, l'accompagnement consiste d'abord à poser des questions simples : « À qui s'adressent vos services ? Qui en est exclu et pourquoi ? » Nos partenaires travaillent ensuite avec les conseillers pour mieux définir leurs objectifs, identifier leurs

forces et opportunités, définir les engagements de leur société, rédiger leurs plans d'action et les mettre en œuvre.

## **Politique environnementale**

Au cours de l'exercice 2013, Oikocredit a mis en place sa politique environnementale, qui s'applique à son propre fonctionnement autant qu'à ses partenaires. Chez Oikocredit, la notion de développement durable fait désormais partie des critères de sélection des partenaires, répertoriés dans les principes directeurs d'investissement. Dans le respect de cette politique, nous avons adopté une approche prudente (selon le principe de précaution) pour l'utilisation par nos partenaires d'organismes génétiquement modifiés (OGM). La sécurité alimentaire de ce type d'organismes pour l'homme, leur impact sur l'environnement et leurs bienfaits sur la vie des petits exploitants agricoles n'ont pas encore été démontrés. En 2014, l'une de nos actions clés sera d'intégrer notre politique environnementale à notre nouvelle unité Énergie renouvelable.

## **Grille d'évaluation ESG, enquêtes et initiatives sectorielles**

L'année 2013 nous a permis de renforcer l'utilisation de nos grilles d'évaluation ESG (environnement, social, gouvernance) pour mieux remplir nos obligations professionnelles. La première grille d'évaluation ESG permet aux intermédiaires financiers de contrôler les taux d'intérêt ; elle permet de nous assurer que nos partenaires en microfinance appliquent à leurs clients des taux équitables et compétitifs. Notre seconde grille d'évaluation ESG est adaptée aux partenaires autres que les IMF, qui soutiennent directement les personnes à faibles revenus par des produits et services non financiers. Elle sert à mettre en évidence les points forts et les possibilités d'amélioration en matière de performance sociale.

Oikocredit apprécie les relations à long terme fondées sur le respect mutuel, et demande régulièrement l'avis de ses partenaires. En 2013, nous avons mené une enquête de satisfaction et reçu des réponses d'environ un tiers de nos partenaires. Ceux-ci se disaient satisfaits de nos services, y compris du soutien non financier que représente par exemple le renforcement des capacités. De nombreuses personnes interrogées appréciaient nos efforts d'amélioration de la performance sociale.

Nous sommes toujours activement impliqués dans de grands projets du secteur de la microfinance (notamment la Social Performance Task Force, l'e-MFP, les Normes universelles pour la gestion de performance sociale, MFTransparency et TrueLift).

Nous avons atteint la cinquième et dernière année de notre stratégie de GPS actuelle et, alors que nous nous préparons à définir une nouvelle politique dans ce domaine, nous terminons ce premier cycle en analysant l'impact auprès des clients. L'évaluation de notre activité d'accompagnement à la GPS sera pour nous l'occasion de partager ce que nous avons appris en la matière.



# l'Homme et la planète



Au marché de Cocovico, à Abidjan, Côte d'Ivoire.

# Une réputation fiable

L'intérêt du grand public pour les investissements éthiques s'accroît, et les taux d'intérêt internationaux restent peu élevés : dans ce contexte, la réputation de fiabilité d'Oikocredit nous a permis d'atteindre un niveau record d'apports de fonds.

Le total net des apports de fonds s'est élevé à 80 millions d'euros en 2013. L'Allemagne, l'Autriche, les Pays-Bas, la Suisse, le Royaume-Uni et l'Irlande sont les pays qui contribuent le plus fortement à ces apports. Nos investisseurs sont désormais au nombre de 46 000 particuliers et 6 000 personnes morales.

Notre tournée de présentation 2013, qui soulignait le travail d'Oikocredit en Afrique de l'Ouest, s'est déplacée en Suisse, aux USA, en France, aux Pays-Bas et en Allemagne. Nous avons également organisé un voyage d'études au Sénégal : les participants, pour la plupart des investisseurs et des bénévoles, ont visité des institutions de microfinance, des coopératives et des organisations agricoles.

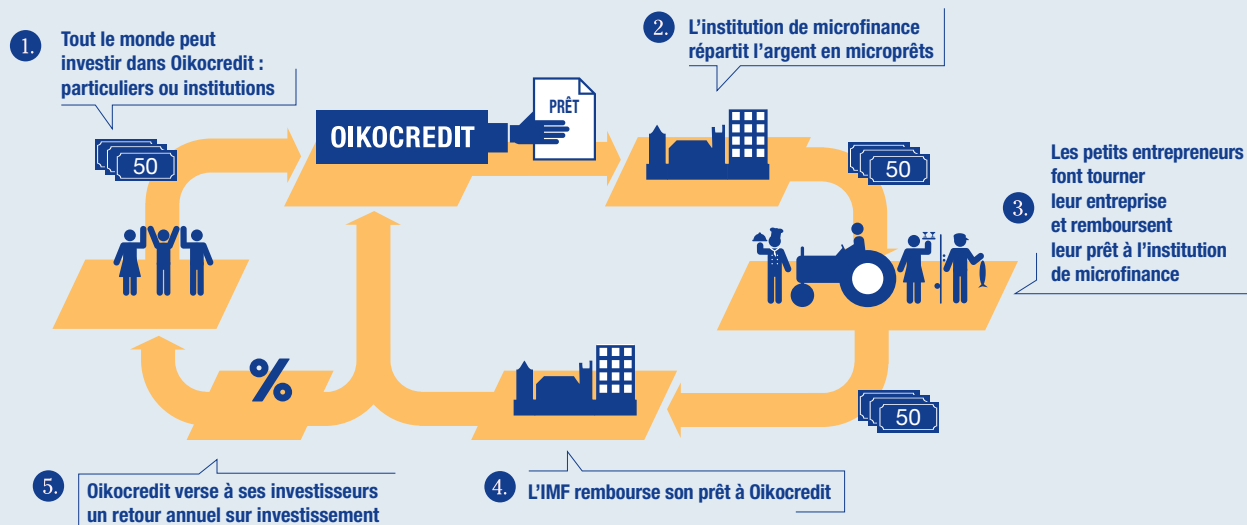
L'évolution de la législation européenne en 2013 nous a incités à réaliser un contrôle de régularité de notre offre de produits et de nos structures juridiques. Nous avons également travaillé à la refonte de notre site Web afin d'en rendre les informations plus claires, plus complètes et actualisées pour nos lecteurs. Compte tenu de notre engagement envers l'environnement, nous avons aussi apporté quelques amendements à nos statuts lors de l'assemblée générale des membres en juin dernier, afin de mentionner la notion de développement durable comme l'un de nos critères d'investissement.



José Buñay, client de Fernando Daquilema (Équateur), en compagnie du responsable d'exploitation, Marcelo Guamán, et des gestionnaires de crédit Samuel Aschqui et Mario Ganan.

## Cycle de la microfinance Oikocredit

Oikocredit investit près de 80 % de son portefeuille de financement du développement dans la microfinance et 20 % directement dans des secteurs tels que l'agriculture, la fabrication et l'éducation.



# Nos investisseurs en parlent

## Oikocredit en France

Ils s'appellent **Thomas et Lydia**, ils sont jeunes et parents d'un petit garçon de 4 mois. Ils viennent de partir au Laos avec une ONG franco-suisse appelée SFE-Laos. Là-bas ils apprennent la langue avant de partir dans une zone retirée du pays et de s'investir dans des projets d'hydraulique pour Thomas et d'éducation pour Lydia.

### Comment avez-vous connu Oikocredit ?

Nous avons découvert Oikocredit en juin 2013 lors du salon Humani-Terre à Colmar (68). Une tante de Lydia nous en avait aussi parlé car elle est membre d'une association de soutien. C'est ainsi que nous avons découvert que ce genre de placement existait.

### Quelles sont vos motivations à investir avec Oikocredit ?

Nous allions partir pour une durée d'au moins trois ans en mission au Laos, et nous voulions placer nos économies avant de partir. Nous avons pris un temps de réflexion. Notre banque nous a aussi proposé différents types de placements. C'est l'enjeu solidaire qui nous a plu. Nous voulions placer notre argent dans l'optique de financer les études de nos enfants. Faire fructifier cet argent et le placer utilement nous a séduits.

### Pourquoi avoir choisi Oikocredit ?

Nous sommes très tournés vers l'international et cette dimension d'Oikocredit nous a plu immédiatement. Ensuite plusieurs éléments nous ont rassurés pour prendre notre décision : la présence de l'organisation dans plusieurs pays, son expérience, les niveaux élevés des sommes qu'elle gère, et enfin la dimension œcuménique. Tout ceci nous a donné confiance.

### Qu'attendez-vous d'Oikocredit ?

Qu'Oikocredit utilise au maximum l'argent mis à sa disposition dans des projets utiles et qui font une différence pour des personnes moins favorisées que nous. Nous attendons bien entendu un retour sur investissement mais aussi des informations sur les fruits portés.

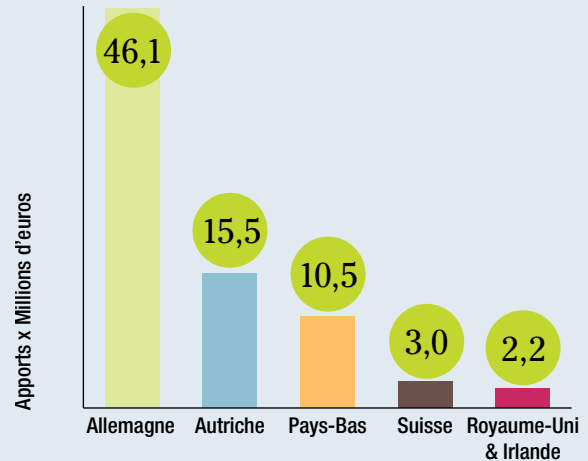


Thomas et Lydia

# Indicateurs d'activité

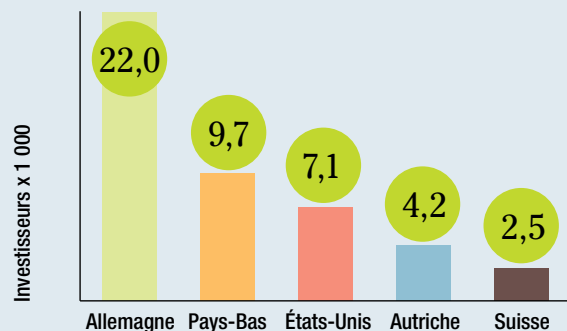
## Apport net en capitaux

Les 5 pays en tête de liste au 31 décembre 2013



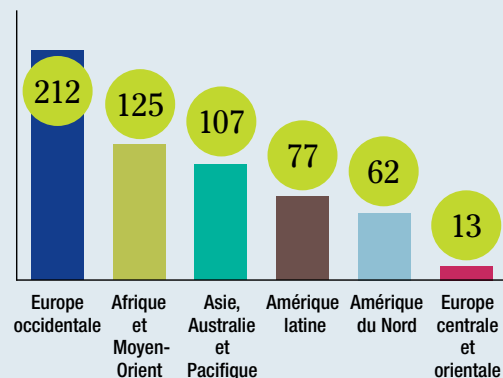
## Nombre d'investisseurs

Les 5 pays en tête de liste au 31 décembre 2013



## Nombre de membres par continent

au 31 décembre 2013



## Présents sur le terrain

Le réseau mondial de bureaux locaux mis en place par Oikocredit dans 36 pays nous assure des liens de proximité avec les partenaires que nous soutenons. Notre personnel sur place connaît ces derniers ainsi que leurs marchés, et une gestion rigoureuse des risques nous permet de fournir des financements à plus long terme aux populations défavorisées.

Les prêts, crédits et participations que nous finançons portent sur les structures suivantes :

- institutions de microfinance - des petites coopératives rurales aux banques de microfinance plus grandes et bien établies ;
- institutions alliant microfinance et services de santé et de formation ;
- petites et moyennes entreprises (PME) créatrices d'emploi pour les personnes défavorisées ;
- entreprises privilégiant le rôle des femmes dans la gestion ou l'exploitation ;
- coopératives de producteurs, dont beaucoup dans le commerce équitable ;
- entreprises conscientes de leur responsabilité environnementale ;
- partenaires financièrement viables ou proches de l'équilibre, disposant d'une équipe de direction compétente.

## Renforcement de la chaîne de valeur

Celoso Jallasa Choque est un client de l'Instituto para el Desarrollo de la Pequeña Unidad Productiva (IDEPRO), une institution de microfinance à but non lucratif partenaire d'Oikocredit en Bolivie. Il cultive le quinoa, également appelé « riz des Incas », une plante récoltée dans les Andes depuis 3 000 ans et considérée comme un « super-aliment ». Don Celoso est l'un des plus de 500 producteurs de quinoa qui bénéficient des services de microfinance d'IDEPRO. Ces producteurs doivent faire face à de nombreuses difficultés, notamment un climat difficile. Pour eux, il est crucial d'avoir accès à une assurance agricole ou à un financement de l'investissement, via une IMF telle qu'IDEPRO.

IDEPRO a des bureaux dans huit des neuf départements de Bolivie, et son siège social est situé à La Paz. L'une de ses agences rurales est installée à Challapata, connue en Bolivie pour être la « capitale du quinoa ». IDEPRO propose des services spécialisés de financement à tous les segments de la filière du quinoa, des agriculteurs aux entreprises de commercialisation en passant par les sociétés de transformation. Cette IMF propose également aux entreprises des services financiers spécialisés afin de renforcer la chaîne de valeur du quinoa, mais aussi le tourisme, l'exploitation durable des forêts ou l'élevage des alpagas ; ceci permet la création d'activités inclusives tout en favorisant la responsabilité environnementale. IDEPRO est partenaire d'Oikocredit depuis 1998, et le dernier prêt décaissé en sa faveur en 2012 se montait à 13 720 000 bolivianos (environ 1,5 millions d'euros). Ces fonds devraient lui permettre de développer ses services de microfinance et sa stratégie de financement de chaînes de production.



### En France

**Bureau de soutien d'Oikocredit**  
102 boulevard Arago  
75014 Paris  
T : +33 1 42 34 70 53  
E : france@oikocredit.org

**Oikocredit Centre Alpes Rhône**  
Centre CÉcuménique Saint Marc  
6 avenue Malherbe  
38100 Grenoble  
T : +33 (0) 670 48 33 64  
E : car@oikocredit.org

**Oikocredit Méditerranée**  
58 rue du Cers  
11590 Sallèles d'Aude  
T : +33 6 58 87 19 01  
E : mediterranee@oikocredit.org

### Oikocredit France Est

1, rue de la Petite Croix  
67200 Strasbourg  
T : +33 6 03 01 94 77  
E : franceest@oikocredit.org

### Oikocredit Franche-Comté Bourgogne

12, rue des Chardonnerets BP 21  
25700 Valentigney  
T : +33 3 81 34 78 74  
E : franche-comte@oikocredit.org

### Antenne Bourgogne

E : bourgogne@oikocredit.org

### Oikocredit Île de France & Ouest

102 boulevard Arago  
75014 Paris  
T : +33 6 95 01 63 43  
E : iledefranceouest@oikocredit.org

### En Belgique

**Oikocredit Belgique**  
165 Rue des Tanneurs  
1000 Bruxelles  
E : be@oikocredit.org

### En Suisse

**Oikocredit Suisse Romande**  
Ch. du Vallon 10  
1030 Bussigny-près-Lausanne, Vaud  
T : +41 21 701 26 74  
E : suisse.romande@oikocredit.org

WWW.OIKOCREDIT.ORG

**OIKO**  
**CREDIT**  
investir dans l'Homme

Oikocredit est membre de  **finansol**

### Oikocredit International

T : +31 33 422 40 40  
F : +31 33 465 03 36  
E : info@oikocredit.org

Berkenweg 7  
3818 LA Amersfoort  
Pays-Bas

PO Box 2136  
3800 CC Amersfoort  
Pays-Bas

Ce document a été rédigé avec le plus grand soin, sur la base de nos connaissances et convictions au moment de sa rédaction. Oikocredit International ne garantit pas son contenu et son exhaustivité et décline toute responsabilité quant aux pertes que pourrait entraîner l'usage de ces informations.